

## БЛАГОДАРИМ ВАС ЗА ВЫБОР СМЕСИТЕЛЯ ROYCE!

Наша продукция разрабатывается в строгом соответствии с требованиями международных стандартов ISO 9001:2008, ISO 14001:2004 и соответствует всем санитарно-гигиеническим нормам. Смесители и душевые системы ROYCE® изготавливаются из высококачественных материалов с использованием передовых технологий и надежных сертифицированных европейских комплектующих. Многолетний опыт работы и детальный подход к каждому изделию гарантируют надежность и удобство эксплуатации смесителей ROYCE. При соблюдении правил установки и эксплуатации изделие прослужит Вам не менее 25 лет. Паспорт изделия содержит информацию о комплектности, инструкции по сборке и эксплуатации и иную информацию на группу товаров производителя. Конкретное функциональное назначение изделия указано на упаковке.

### Комплектация.

#### Смеситель для раковины, кухни.

Смеситель в сборе .....	1 шт.
Подводка для воды .....	2 шт.
Комплект крепления* .....	1 компл.

\*-состав комплекта зависит от модели смесителя.

Примечание: изготовитель оставляет за собой право на конструктивные изменения, не ухудшающие качество и эксплуатационные характеристики изделия.

### Комплектация.

#### Смеситель для ванны, душа.

Смеситель в сборе .....	1 шт.
Эксцентрики .....	2 шт.
Декоративные отражатели .....	2 шт.
Душевой шланг .....	1 шт.
Душевая лейка .....	1 шт.
Держатель лейки с креплением .....	1 шт.
Паспорт изделия .....	1 шт.

## ИНСТРУКЦИЯ ПО УСТАНОВКЕ.

Пожалуйста, внимательно ознакомьтесь с этой инструкцией прежде, чем приступить к монтажу смесителя. Мы рекомендуем Вам воспользоваться услугами квалифицированных специалистов.

### Технические характеристики

Минимальное давление воды	0,05 МПа
Оптимальное давление воды	0,3 МПа
Испытательное давление воды	1,6 МПа*
Различие давлений холодной и горячей воды	не более 10%
Максимальная температура горячей воды	+75 °С

\*- краткосрочное тестирование, опрессовка системы.

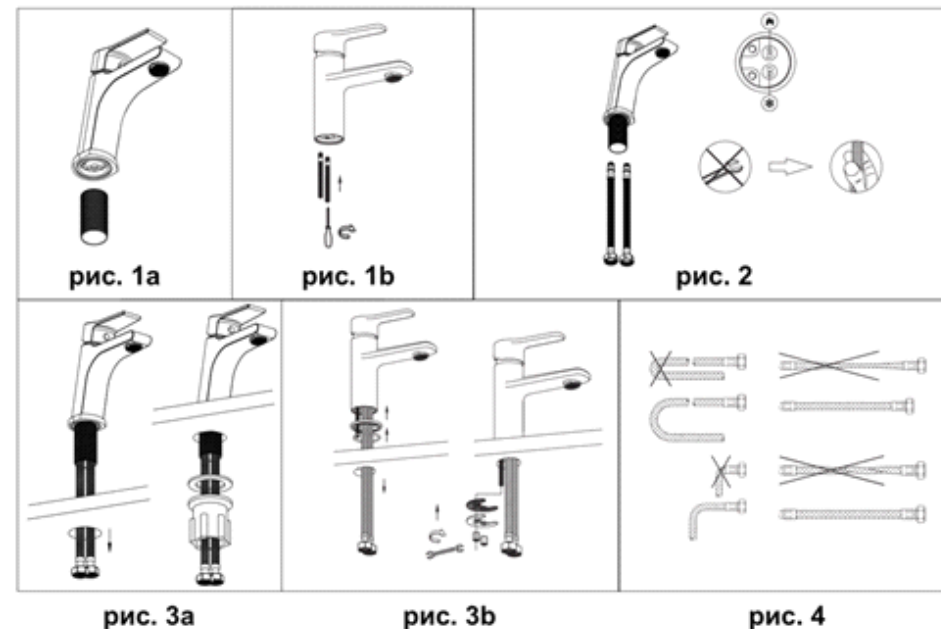
## СМЕСИТЕЛЬ ДЛЯ РАКОВИНЫ, КУХНИ

- 1) Отключите систему водоснабжения.
- 2) Присоедините крепежные элементы к корпусу смесителя (рис. 1а, 1b). Вид крепления может отличаться в зависимости от модели смесителя.
- 3) Во избежание засорения, предварительно открутите аэратор.
- 4) Присоедините гибкую подводку к смесителю (рекомендуется подключение холодной воды - справа, а горячей - слева). Вкручивая гибкую подводку в корпус смесителя, не используйте гаечный ключ, паклю и другой изоляционный материал. Подводку необходимо затянуть исключительно вручную. Применение инструментов и приложение чрезмерных усилий могут привести к повреждению подводки или смесителя (рис. 2).
- 5) Закрепите смеситель на раковине с помощью прилагаемого в комплекте крепления (рис. 3а, 3б). Вид крепления может отличаться в зависимости от модели смесителя.
- 6) Подключите гибкую подводку к системе водоснабжения и вкрутите аэратор.

### ВНИМАНИЕ!

Необходимо обеспечить небольшое провисание гибкой подводки. Не допускать ее растяжения, перегибания и перекручивания (рис. 4).

- 1) Проверьте герметичность всех соединений при закрытом положении смесителя. При необходимости проведите дополнительную затяжку и герметизацию соединений.
- 2) Откройте подачу холодной и горячей воды на небольшой промежуток времени (для промывки труб), после чего закройте воду.



## СМЕСИТЕЛЬ ДЛЯ ВАННЫ, ДУША

- 1) Отключите систему водоснабжения.
- 2) Ввинтите эксцентрические переходники в выходы трубопроводов системы водоснабжения, предварительно уплотнив резьбовую часть изоляционным материалом и обеспечив расстояние 150 мм между осями эксцентриков. При этом положение смесителя должно быть горизонтальным (рис. 5).
- 3) Во избежание засорения, предварительно открутите аэратор.
- 4) Установите на эксцентрики декоративные отражатели, используя инструмент с мягкими накладками (рис. 6).
- 5) Присоедините корпус смесителя.
- 6) Включите систему водоснабжения. Проверьте герметичность всех соединений при закрытом положении смесителя. При необходимости проведите дополнительную затяжку и герметизацию соединений.
- 7) Присоедините душевой шланг.
- 8) Откройте подачу холодной и горячей воды на небольшой промежуток времени (для промывки труб), после чего закройте воду и вкрутите аэратор.
- 9) Присоедините душевую лейку.

